

## FABBRICATORI DI GHIACCIO CUBETTO PIENO



**Gentile cliente,**

Congratulazioni per l'acquisto di questo prodotto. Prenditi qualche minuto prima di iniziare a utilizzare l'apparecchio e leggi le seguenti istruzioni operative.



## Contenuto

Panoramica Prodotto .....	2
Suggerimenti di sicurezza .....	3
Uso Previsto .....	4
Luogo e installazione .....	5
Funzionamento .....	6
Pulizia, assistenza e manutenzione .....	7
Risoluzione dei problem .....	9
Smaltimento .....	10
Dati Tecnici .....	11
Garanzia.....	11

## Panoramica Prodotto

Descrizione articolo
----------------------

Macchina per il Ghiaccio
--------------------------

## Suggerimenti di sicurezza



**IMPORTANTE:** Per la propria sicurezza leggere il manuale attentamente prima di installare o usare questo prodotto. Conservare il presente manuale per futuro riferimento.

Consultare gli Standard locali e nazionali per garantire la conformità con quanto segue:

1. Legislazione sulla salute e sicurezza sul posto di lavoro
2. Precauzioni antincendio
3. Regole cablaggio IEE
4. Regole sugli edifici
5. **NON** usare l'apparecchio all'esterno.
6. **NON** tentare di riparare l'apparecchio da soli.
7. **NON** usare apparecchi danneggiati. In caso di dubbi, consultare il servizio di assistenza.
8. **NON** usare dispositivi elettrici all'interno dell'apparecchio (p.e. riscaldatori, gelatiere ecc..), fatto salvo il caso in cui siano del tipo raccomandato dal fabbricante.
9. Tenere le aperture di ventilazione, nell'alloggiamento dell'apparecchio o nella sua struttura integrata, libere da ostruzioni.
10. **NON** usare dispositivi meccanici o altri mezzi per accelerare il processo di scongelamento, diversi da quelli raccomandati dal fabbricante.
11. **NON** danneggiare il circuito refrigerante.
12. **NON** stare in piedi o appoggiarsi sulla base, cassette o porte.
13. **NON** consentire a grasso od olio di entrare in contatto con i componenti in plastica o la guarnizione della porta. Pulire immediatamente in caso di contatto.
14. Questa unità può essere usato da un bambino di età superiore a 8 anni e da persone con capacità fisiche, sensoriali o mentali ridotte o con mancanza di esperienza e conoscenza, a condizione che queste ultime sia stata fornita la supervisione o le istruzioni concernenti l'uso dell'apparecchio in modo sicuro e che comprendano i pericoli coinvolti (per il mercato Europeo).
15. Non lasciare che i bambini giochino con l'apparecchio.
16. La pulizia e la manutenzione utente non devono essere realizzate da bambini senza supervisione.
17. **NON** posizioni articoli combustibili, esplosivi o volatili, acidi corrosivi o alcali o liquidi all'interno dell'apparecchio.
18. **NON** usare questo apparecchio per conservare medicinali.

## Suggerimenti di sicurezza

19. **NON** usare dispositivi di lavaggio a getto/pressione per pulire l'apparecchio.
20. **NON** consentire ai bambini di giocare con l'imballaggio e smaltire i sacchetti di plastica in modo sicuro.
21. Trasportare, conservare e manipolare sempre l'apparecchio in posizione verticale e spostarlo utilizzando la base dell'apparecchio.
22. Spegner e scollegare sempre l'alimentazione dall'unità prima della pulizia.
23. Se danneggiato, il cavo deve essere sostituito dal produttore, da un suo addetto all'assistenza o da personale parimenti qualificato, al fine di evitare pericoli.
24. Il presente apparecchio non è concepito per l'utilizzo da parte di persone (bambini compresi) con capacità fisiche, sensoriali o mentali ridotte, o con mancanza di esperienza o conoscenza, fatto salvo il caso in cui sia loro fornita la supervisione o le istruzioni concernenti l'uso dell'apparecchio da una persona responsabile della loro sicurezza (per il mercato Europeo).
25. I bambini devono essere supervisionati da un adulto per evitare che giochino con l'apparecchio.
26. Esclusivamente per uso interno. Non idoneo per l'installazione in un'area in cui potrebbe essere raggiunto da un getto d'acqua. Non deve essere pulito con un getto d'acqua.
27. Per garantire il funzionamento sicuro, accertarsi che l'apparecchio sia configurato e collegato come descritto nel manuale d'uso.
28. Qualsiasi riparazione e lavoro sull'apparecchio deve essere realizzato dal dipartimento assistenza cliente/tecnico qualificato.
29. La chiave del quadro elettrico deve essere tenuta fuori dalla portata dei bambini e degli utenti.
30. Non conservare oggetti esplosivi, come bombolette spray contenenti propellente infiammabile, all'interno del dispositivo.
31. Connettere l'apparecchio **ESCLUSIVAMENTE** all'attacco dell'acqua potabile

## Uso Previsto

Utilizzare questo apparecchio per scopi commerciali.

## Luogo e installazione

- Rimuovere l'apparecchio dall'imballaggio. Assicurarsi che tutte le pellicole protettive di plastica e i rivestimenti vengano completamente eliminati da tutte le superfici. Per evitare lesioni o danni all'unità, si consiglia di disimballare ed installare l'apparecchio in presenza di due persone.
- La classe climatica è indicata sulla targhetta d'identificazione. Essa indica entro quali limiti di temperature ambiente l'apparecchio può essere usato. La targhetta d'identificazione si trova all'interno dell'apparecchio.

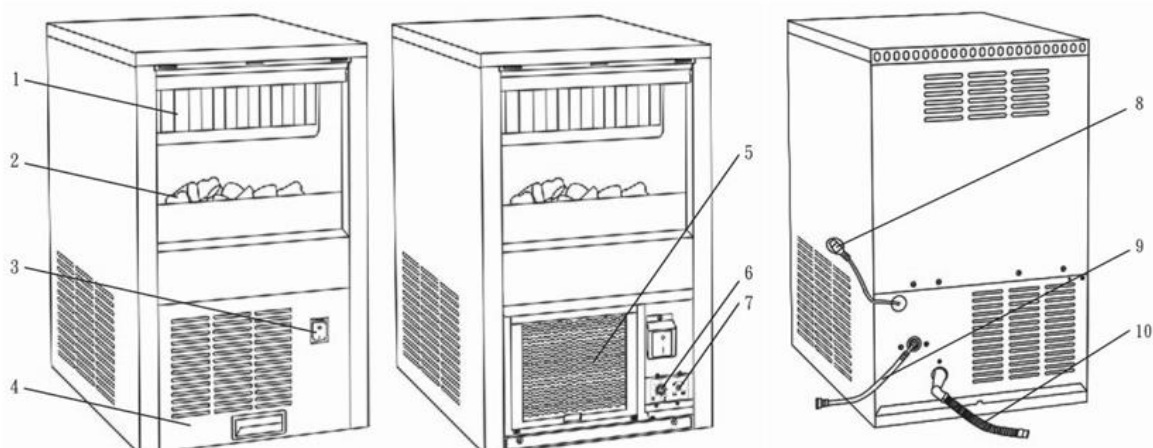
Classe climatica	Max. temperature ambiente	Umidità relative
3	25	60%
4	30	55%
5	40	40%

- Mantenere una distanza di 20 cm (7 pollici) tra l'apparecchio e le pareti o altri oggetti per garantire una corretta ventilazione. Aumentare questa distanza se l'ostacolo è una fonte di calore.
- Questo apparecchio deve essere posizionato su un pavimento piano e solido per ridurre il rumore e la vibrazione. Livellare l'apparecchio regolando la base di appoggio.
- Evitare di posizionare l'unità alla luce diretta del sole o vicino a fonti di calore come forni o radiatori.
- Accertarsi che l'apparecchio sia correttamente ventilato.
- Verificare che l'alimentazione e la tensione utilizzate siano conformi ai dati riportati sulla targhetta. Dopo l'installazione, la spina deve essere accessibile
- Collegare e staccare correttamente la spina. Quando si inserisce la spina, assicurarsi che sia completamente innestata. Quando si scollega trattenere il corpo della spina. Non tirare mai direttamente il cavo di alimentazione.
- Se l'unità deve essere spenta per un periodo di tempo prolungato, spegnerla e scollegare la spina dalla presa a parete. Pulire l'apparecchio e lasciare la porta aperta per prevenire cattivi odori.
- **Importante! Per la vostra sicurezza personale, questo apparecchio deve essere correttamente messo a terra.** Questo apparecchio è dotato di un cavo con un filo e una spina di messa a terra. La spina va inserita in una presa correttamente installata e messa a terra. Se le istruzioni di messa a terra non fossero completamente chiare, consultare un elettricista o un centro di assistenza qualificato. Se esiste il dubbio che l'apparecchio non sia correttamente collegato a massa, fare controllare il circuito da un elettricista qualificato per accertarsi che la presa sia correttamente messa a terra.
- Se il cavo non raggiunge la presa elettrica più vicina, riorganizzare la disposizione dell'arredamento oppure rivolgersi a un elettricista per l'installazione di una nuova presa elettrica.
- Se l'alimentazione viene interrotta, attendere almeno 3 minuti prima di riavviare l'apparecchio per evitare danni al compressore.
- Connettere un'estremità del tubo corrugato d'uscita dell'acqua all'uscita dell'acqua sul retro della macchina del ghiaccio. Collegare l'altra estremità del tubo ad un tubo di scarico che sia installato o ad un contenitore adatto per raccogliere l'acqua di scarico e provare a mantenere il tubo il più dritto possibile. Assicurarsi che l'estremità del tubo di drenaggio sia posizionata più in basso rispetto all'Uscita dell'Acqua per uno scarico efficiente dell'acqua.
- Connettere l'estremità piegata del tubo d'ingresso dell'acqua con la valvola d'ingresso d'acqua sul retro dell'apparecchio. Connettere l'altra estremità del tubo d'ingresso con la fornitura d'acqua (dimensione Standard: 3/4"). Assicurarsi che le rondelle di tenuta siano nella posizione corretta prima di collegare il tubo d'ingresso d'acqua con la fornitura d'acqua e con la valvola d'ingresso della macchina.

**Nota:** Se l'unità non è stata conservata o spostata in posizione verticale, lasciarla in posizione verticale per circa 12 ore prima dell'uso.

**Nota:** Prima di usare l'apparecchio per la prima volta, pulire l'interno con acqua saponata.

## Funzionamento



- |                                    |   |
|------------------------------------|---|
| 1. Contenitore Acqua               | 6. Termostato (Cubetti di ghiaccio)             |
| 2. Contenitore cubetti di ghiaccio | 7. Termostato (Contenitore cubetti di ghiaccio) |
| 3. Interruttore ON/OFF             | 8. Spina di alimentazione                       |
| 4. Pannello frontale smontabile    | 9. Tubo ingresso acqua                          |
| 5. Filtro condensatore             | 10. Tubo uscita acqua                           |

### Accensione

- Assicurarsi che il turbo d'ingresso dell'acqua e il tubo d'uscita d'acqua siano connessi correttamente
- Accertarsi che l'interruttore di alimentazione sia posizionato su [O] quindi collegare alla presa elettrica.
- Impostare l'interruttore su [I].
- Siate consapevoli che i tempi del primo ciclo possono essere più lunghi del solito
- Fate un primo lavaggio per sciacquare il sistema, buttate il ghiaccio prodotto dal primo ciclo. Rimuovere la vaschetta del deposito per lasciare scaricare l'acqua del primo ciclo

### Grafico Prestazione Funzionamento

Temperatura Ambiente (°C)	38	65%	60%	55%	50%	45%	35%
	35	80%	75%	65%	60%	50%	40%
	30	90%	80%	70%	65%	60%	45%
	25	95%	90%	80%	75%	65%	50%
	21	105%	100%	90%	80%	70%	55%
	15	110%	105%	100%	90%	80%	60%
	10	120%	115%	110%	100%	80%	65%
		10	15	20	25	30	35
		Temperatura Acqua (°C)					

### Cubetti di ghiaccio di qualità



## Pulizia, assistenza e manutenzione

**Spegnere e scollegare dalla rete di alimentazione prima della pulizia.**

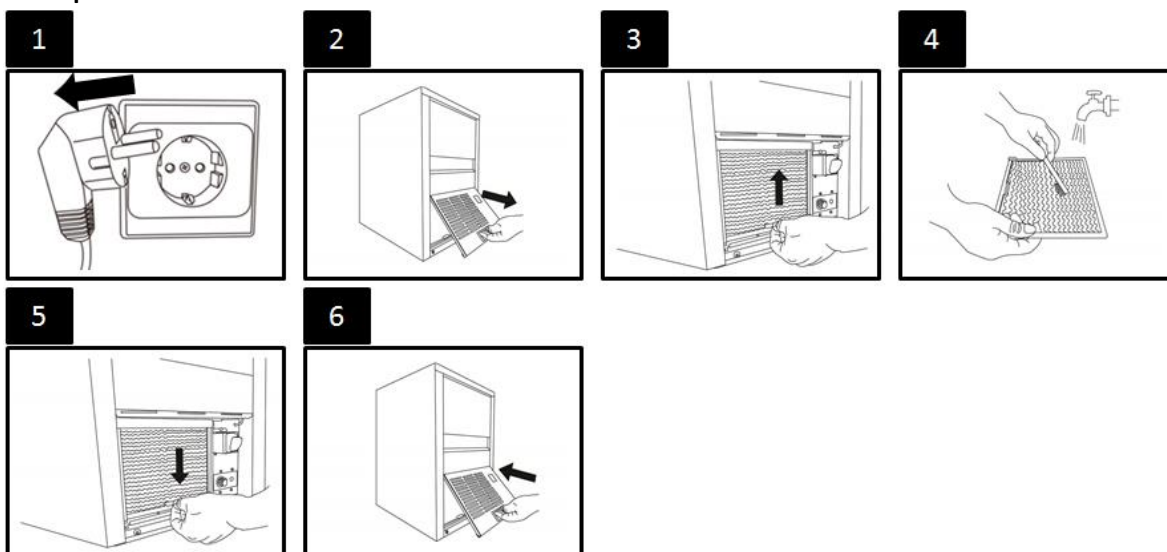
- Pulire l'esterno e l'interno dell'apparecchio più frequentemente possibile.
- Pulire l'unità con un panno umido. Non permettere mai all'interruttore, al pannello di controllo, al cavo o alla spina di bagnarsi.
- Non utilizzare detergenti abrasivi. Questi possono lasciare residui nocivi. Utilizzare solo acqua e sapone neutro o pulitore speciale per macchina per il ghiaccio (ad es.: pulitore NU-Calgon testato Nichel).
- Pulire la guarnizione della porta solo con acqua.
- Assicurarsi che l'acqua di pulizia non penetri nei componenti elettrici.
- Vietato pulire con un getto d'acqua.
- Pulire e asciugare sempre dopo la pulizia con un panno morbido.
- Fare attenzione quando si pulisce la parte posteriore dell'apparecchio.
- Un rappresentante o un tecnico devono eseguire le riparazioni ove necessario.
- Se l'apparecchio deve rimanere fermo per lunghi periodi, staccare la spina dopo aver impostato l'interruttore in posizione OFF, vuotare contenitore ghiaccio e contenitore acqua e pulire accuratamente.

### Manutenzione speciale

**Le istruzioni fornite nel seguente paragrafo possono essere seguite da tecnici qualificati**

- Pulire periodicamente il condensatore usando utensili idonei (aspiratore o spazzole a setole morbide) può allungare il ciclo di vita utile dell'apparecchio.
- Controllare che i collegamenti elettrici non siano allentati.
- Verificare che il termostato e il sensore siano in buono stato di funzionamento.

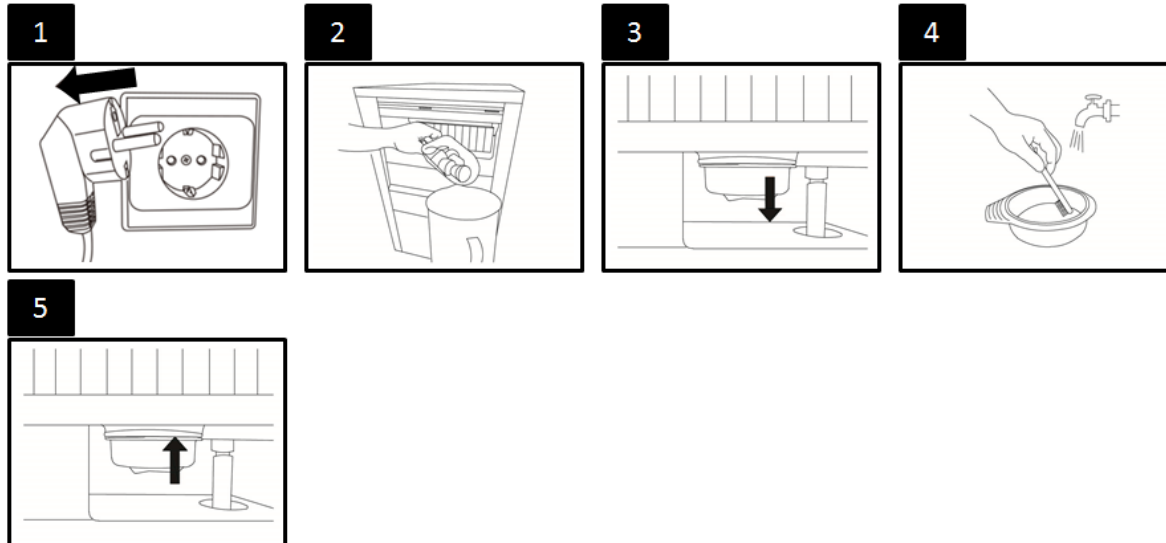
**Come pulire il filtro del condensatore**



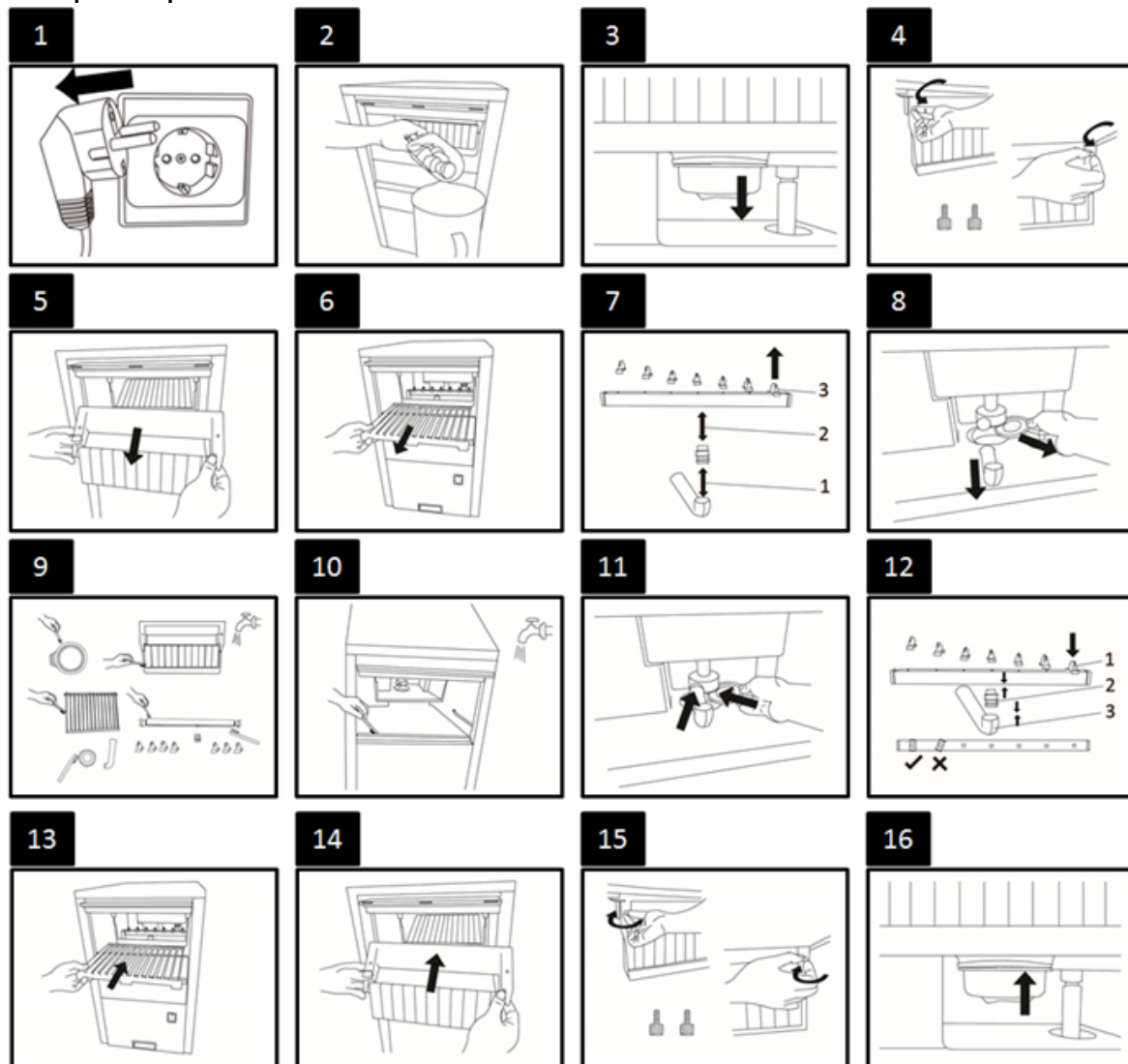


# Pulizia, assistenza e manutenzione

## Come pulire la vaschetta deposito



## Come pulire le parti interne



## Risoluzione dei problemi

Problema	Potenziale problema	Azione per risolvere il problema
L'apparecchio non funziona	L'unità non è accesa	Controllare che l'unità sia collegata correttamente e accesa
	La spina e / o il cavo sono danneggiati	Contattare il proprio rappresentante o un tecnico qualificato
	Il fusibile nella spina è bruciato	Sostituire il fusibile (Spina UK)
	Alimentatore	Controllare l'alimentazione
	Temperatura ambiente sotto i 10°C	Spostare l'apparecchio in una posizione più calda
	Termostato (Cubetto di Ghiaccio) è impostato sulla posizione OFF o 0	Impostare il termostato in posizione operativa
L'apparecchio si accende, ma i tempi di ciclo sono troppo lunghi/non viene prodotto ghiaccio	Condensatore bloccato da polvere	Contattare il proprio rappresentante o un tecnico qualificato
	Il filtro del condensatore è bloccato	Pulire il filtro del condensatore
	Alimentazione acqua	Controllare la mandata d'acqua, la pressione dell'acqua, che i tubi non siano ostruiti, che i tubi siano collegati correttamente
	Valvola ingresso acqua bloccata	Pulire la valvola ingresso acqua
	Termostato (cubetto di ghiaccio) è impostato troppo alto (Cubetto troppo grande)	Impostare il termostato in una posizione inferiore
	L'apparecchio è situato vicino a una fonte di calore o il flusso d'aria al condensatore è stato interrotto	Spostare l'apparecchio in un luogo più adatto
	Le prese di ventilazione sono bloccate	Verificare la distanza da altri oggetti e tenere le prese di ventilazione libere
Temperatura ambiente troppo elevata	Aumentare la ventilazione o spostare apparecchio in una posizione più fresca	
Il cubetto è incompleto o torbido	Cattiva qualità acqua potabile	Installare un sistema di filtraggio
	Il sistema di spruzzatura è bloccato	Pulire la testina e gli ugelli, assicurarsi che la vaschetta di deposito sia sgombra
	Gli ugelli spray sulla testa sono disallineati	assicurarsi che gli ugelli siano assemblati a 90 gradi sulla testa di spruzzo (non leggermente ruotata)
L'apparecchio fa un rumore insolitamente forte	Dado / vite allentata	Controllare e serrare tutti i dadi e le viti
	L'apparecchio non è stato installato in una posizione piana o stabile	Controllare la posizione di installazione e, se necessario, cambiarla
	L'apparecchio non si trova in posizione livellata	Regolare la base a vite per livellare l'apparecchio (se applicabile)
L'apparecchio perde acqua	L'uscita di scarico è bloccata	Sgombrare l'uscita di scarico
	Il tubo di scarico o il tubo d'ingresso d'acqua è danneggiato	Sostituire il tubo
	La chiusura ermetica del tubo ingresso acqua è smarrita o difettosa	Sostituire la chiusura ermetica

## Smaltimento

Se l'apparecchio non viene più utilizzato e si desidera smaltirlo, rimuovere gli sportelli per evitare che bambini piccoli rimangano intrappolati all'interno. Quindi si prega di farlo in modo ecocompatibile.

### Contattare un tecnico qualificato:

1. Per recuperare tutto il freon / refrigerante
2. Per rimuovere il compressore o l'olio dal compressore
3. Per rimuovere i gas infiammabili di soffiatura dell'isolamento

Il distributore / rivenditore potrà contattare il proprio centro locale di riciclaggio di metalli per prendere il mobile rimanente, scaffali, ecc.

Ci possono essere requisiti o condizioni particolari. È possibile ottenere informazioni sullo smaltimento degli apparecchi refrigeranti da:

- Il vostro fornitore
- Le autorità di governo (il Comune, il Ministero dell'Ambiente, ecc.)

Per legge, lo smaltimento dei rifiuti pericolosi può essere soggetto a multe e reclusione in base alle disposizioni delle normative ambientali.

1. Il refrigerante di questa unità è un refrigerante a base di idrocarburo ed è coperto dal protocollo di Kyoto.
2. Rilasciare il refrigerante nell'atmosfera metterà in pericolo l'ambiente contribuendo al surriscaldamento globale. Il Global Warming Potential (GWP) di R600a/R290 è 3.

### Smaltimento



Le apparecchiature elettriche smaltite sono riciclabili e non devono essere gettate insieme ai normali rifiuti domestici! Vi preghiamo di supportarci attivamente nella conservazione delle risorse e nella protezione dell'ambiente portando l'apparecchio presso un centro di raccolta (se applicabile).



PAP

Smaltire l'imballaggio conformemente alle regolamentazioni legali applicabili.

## Dati Tecnici

Modello	Macchina per il Ghiaccio
Classe climatica	Fare riferimento alle informazioni indicate sul prodotto. Troverete le informazioni sull'etichetta informativa sul retro dell'unità così come all'interno del compartimento di raffreddamento. Il diagramma di circuito è mostrato sul retro dell'unità così come all'interno del compartimento di raffreddamento
Gas refrigerante	
Carica del refrigerante	
Range di temperatura (°C)	
Alimentazione in entrata	
Frequenza nominale	
Tensione nominale	
Volume interno	
Peso netto	
Peso lordo	
Agente schiumogeno	
Dimensione esterna (mm)	



**ATTENZIONE: RISCHIO DI INCENDIO ED ESPLOSIONE CON REFRIGERANTE INFIAMMABILE R600a/ R290.**



## Garanzia

A questo prodotto si applica una garanzia di legge.

I danni causati da un trattamento o funzionamento sbagliato, da posizionamento o conservazione errata, collegamento o installazione impropria, così come da forze o altre influenze esterne non sono coperti dalla garanzia. Si consiglia un'attenta lettura delle istruzioni per l'uso in quanto contengono informazioni importanti.

### Nota:

1. Nel caso in cui il prodotto non funzioni correttamente, verificare in primo luogo se ci sono altri motivi, ad esempio, per gli elettrodomestici, la causa è generalmente l'interruzione dell'alimentazione elettrica o la manipolazione scorretta.
2. Si prega di notare che, quando possibile, insieme al prodotto difettoso dovrebbero essere prodotti i seguenti documenti o informazioni:
  - Ricevuta di acquisto
  - Descrizione modello / Tipo / Marca
  - Descrivere il guasto e il problema nel modo più dettagliato possibile

Nel caso di una richiesta di garanzia o di difetti, si prega di contattare il venditore.

GWL 7/08 E/IT